

Внешний 4-х дисковый RAID накопитель (DAS)
с интерфейсом eSATA и USB 3.0



КРАТКОЕ РУКОВОДСТВО ПОЛЬЗОВАТЕЛЯ

Внешние DAS-накопители CFI

Внешние DAS-накопители CFI построены на базе аппаратного RAID-контроллера, что дает вам возможность подключить и начать их использовать совместно с ПК, NAS, серверами, медиаплеерами и другими host-устройствам без установки дополнительного программного обеспечения. Установка фирменного программного обеспечения CFI, предоставит вам расширенный набор функций, таких как уведомления по e-mail, обновление прошивки устройства и мониторинг RAID состояния массива.

Предупреждение о принципе безопасного хранения

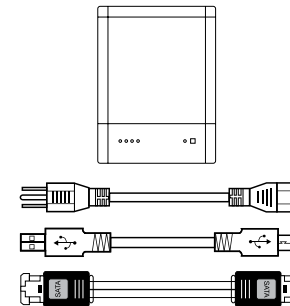
При разработке своей продукции компания CFI руководствуется принципами обеспечения максимально высокого качества продукции для надежного хранения данных и непрерывного доступа к ним.

Компания CFI обращает внимание пользователей на необходимость регулярного резервирования важных данных на разные виды накопителей и архивных носителей, в том числе распределенные по территориальному принципу. Необходимо помнить, что ни одно современное устройство хранения данных не может гарантировать вам 100% сохранность информации в случае возникновения возможных технических сбоев и обстоятельств непреодолимой силы, таких как пожары, затопления и кражи.

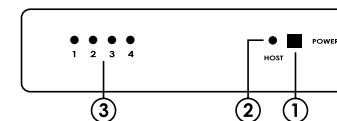
Ввиду этого единственным способом надежного сохранения важной информации является регулярное резервирование на различные виды носителей и их децентрализация.

Комплект поставки

Наименование	Кол-во
CFI-B4043JDGG	1
Кабель питания	1
Кабель USB 3.0	1
Кабель eSATA	1
Крепежные винты	8
Краткое руководство пользователя	1



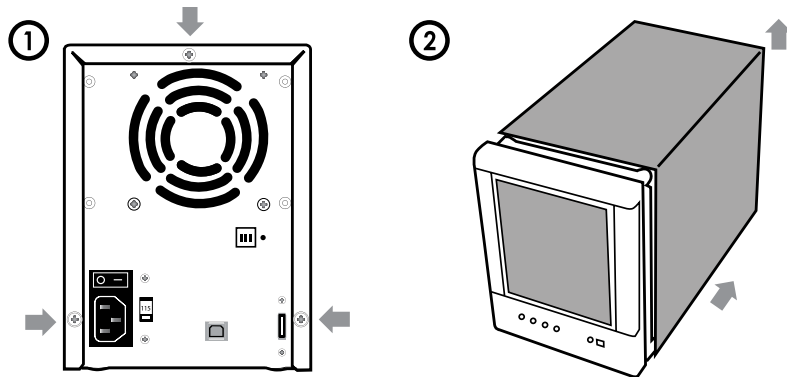
Индикаторы состояния



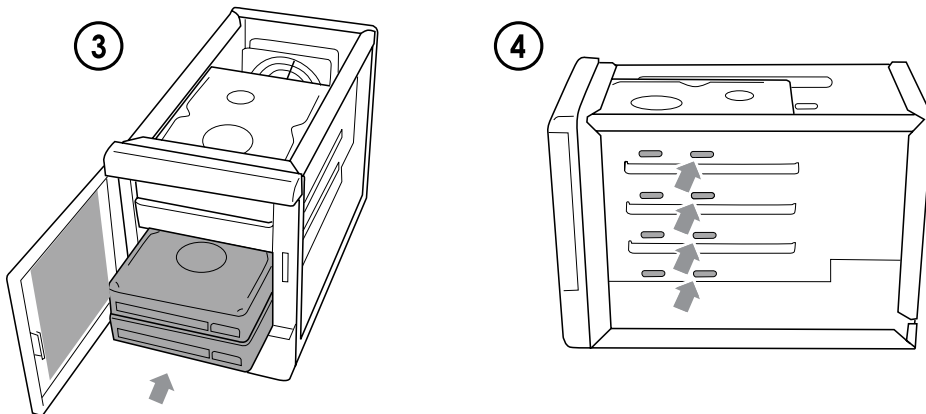
- 1. Питание (Power)** - отображает наличие питания
- 2. Соединение с ПК (PC Link)** - отображает наличие соединения с ПК
- 3. Состояние жестких дисков (HDD)** - зеленый: HDD установлены и опознаны системой; мигающий зеленый: происходит доступ к HDD; красный: ошибка; мигающий красный: идет перестроение массива

Установка жестких дисков

1. Открутите винты на задней панели
2. Снимите верхнюю крышку DAS-накопителя, сдвинув по направлению к задней панели и потянув вверх

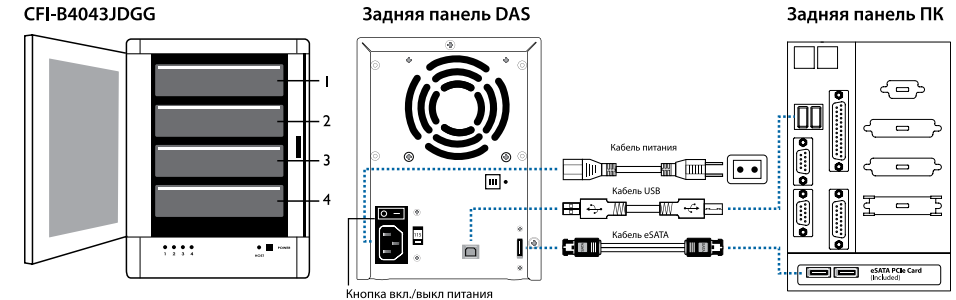


3. Откройте переднюю панель устройства и установите жесткие диски, начиная с верхнего
4. Зафиксируйте жесткие диски в слотах накопителя винтами



5. Закройте переднюю панель и установите крышку корпуса на прежнее место. Зафиксируйте крышку корпуса винтами

Схема подключения DAS-накопителя к ПК

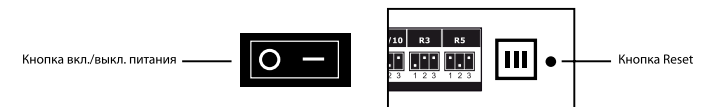
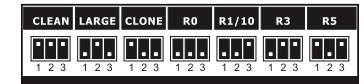


1. Подключите DAS-накопитель в сеть 220В, используя кабель питания из комплекта поставки.
2. Подключите накопитель к host-устройству (ПК, серверу, NAS и.д.), используя кабели USB 3.0 или eSATA в зависимости от типа портов host-устройства.

Конфигурирование режима массива хранения

ВНИМАНИЕ! Перед первым подключением DAS-накопителя к host-устройству (ПК, серверу, NAS и т.д.) вам необходимо выбрать режим массива хранения, который вы планируете использовать, не включая накопитель.

1. Для выбора необходимого типа массива хранения, установите DIP-переключатели в положение, соответствующее этому режиму. DIP-переключатели расположены на задней панели DAS-накопителя.
2. Нажав и удерживая кнопку Reset, включите кнопку питания в положение ON. Удерживайте кнопку Reset в нажатом положении в течении последующих 5 секунд для инициализации создания массива.



Примечание: вся информация на жестких дисках, установленных в DAS-накопитель, будет удалена в ходе первичной инициации массива хранения. Режим горячей замены доступен только для режимов: RAID1, 1+0, 5 и Clone.